

Fältinventering och landskapsanalys inför utvidgande av stentäkt på fastigheten Lärbro Stora Vikers 1:94

Egeninitierad arkeologisk utredning

Lärbro socken
Region Gotland
Gotlands län
2017

Christian Hoffman



Arendus

Färjeleden 5
621 58 VISBY

info@arendus.se
www.arendus.se

Omslagsbild: Den mellersta delen av delområde 2 sett från väster.

Allmänt kartmaterial: © Lantmäteriet



Detta verk är licensierat under en Creative Commons Erkännande 4.0 Internationell Licens. Licens texten finns tillgänglig på <http://creativecommons.org/licenses/by/4.0/deed.sv> eller genom att skriva till Creative Commons, 543 Howard Street, 5th Floor, San Francisco, California, 94 105, USA.

Fältinventering och landskapsanalys inför utvidgande av stentäkt på fastigheten Lärbro Stora Vikers 1:94, Region Gotland

Undersökande institution: Arendus AB

Typ av undersökning: Egeninitierad arkeologisk utredning

Socken: Lärbro

Län: Gotland

Författare: Christian Hoffman

Sammanfattning

På uppdrag av Nordkalk AB har Arendus utfört en analys av historiskt kart- och källmaterial samt fältinventering på ovan nämnda fastighet. I området planeras en utvidgning av befintlig stentäkt och i samråd med Länsstyrelsen i Gotlands län har beslutats att utvidgningen nödvändiggör behovet av en analys rörande påverkan på eventuella kulturvärden i landskapet. Äldre kartmaterial och tidigare antikvariska insatser visar att det funnits spår av mänsklig verksamhet i området, bland annat gravar och gravfält, men att de allra flesta spår förstörts i samband med äldre brytningsverksamhet. Den aktuella fältinventeringen gjordes av ett område på ca 26 hektar och fastställde förekomsten av spår av tidigare verksamheter som småskalig stenbrytning och äldre odling, men resulterade inte i några lämningar av antikvariskt intresse.

INNEHÅLL

Bakgrund.....	5
Målsättning och metod.....	5
Topografi och fornlämningsmiljö.....	5
Genomförande och resultat.....	7
Slutsats.....	11
Referenser.....	11
Administrativa uppgifter.....	12

Bakgrund

Stenbrytning har pågått under lång tid i området och det aktuella utredningsområdet innebär en mindre utvidgning av täktområdet Klinthagen. Utredningen har utförts som en *skengenitierad utredning* på uppdrag av Nordkalk AB och har genomförts för att belysa huruvida området hyst några kulturlämningar och om några i så fall riskerade att påverkas negativt av det planerade företaget.

Målsättning och metod

Syftet med utredningen har varit att beskriva utredningsområdets kulturvärden och förekomsten av eventuella fornlämningar samt fastställa huruvida dessa värden i så fall riskerar att påverkas negativt av det planerade arbetsföretaget.

Utredningen har inneburit en genomgång av kart- och arkivkällor, framför allt inriktat mot fornlämningar och landskapsspår och därefter en fältinventering av området. Fältinventeringen genomfördes den 21 september och varvid iakttagna lämningar fotograferades, beskrevs och mättes in med handhållen gps. Kartor och mätpunkter har analyserats och bearbetats i QGIS.

Topografi och fornlämningsmiljö



Det föreslagna brytområdet ligger i den norra delen av Klinthagen och har en storlek på drygt 26 hektar. Landskapet domineras av tidigare brytområden samt skogspartier beväxt med främst barrskog.

Det finns inga registrerade fornlämningar inom området, men det har funnits såväl ett gravfält som enskilda gravar och en förmodad boplats strax utanför utredningsområdets gräns (se fig 2). Gravfältet Lärbro 144:1 bestod av 25 fornlämningar i form av stensättningar och ett röse samt ett tiotal stenkistor. Gravmaterialet daterade gravarna till bronsålderns slut och förromersk järnålder. Dateringen sammanfaller med den boplats, Lärbro 144:2, som fanns på samma plats och som genom keramikfynden indikerade att den härrörde från bronsålder. Ca 100 meter längre norrut låg Lärbro 145:1, ett röse med en diameter på ca 10 m. Samtliga fornlämningar togs

bort i samband med stenbrytning innan 1964. Knappt 100 meter söderut finns Lärbro 143:1-2, som utgörs av en förmodad stensättning och ett stolphål. Det är inte klart om det rör sig om fornlämningar, även om de till form och storlek påminner om dylika. De är lätt överväxta och har vissa skador av stenbrytningen. 300-400 meter utanför utredningsområdets östra gräns finns Lärbro 484:1, en möjlig stensättning och Lärbro 635, en gränsten av granit som påträffades vid en utredning 2003. Stenen kan möjligen ha att göra med gränsläggning i samband med laga skiftet.

Den arkeologiska utredning som Arendus utförde 2013 konstaterade förekomsten av ett fossilt åkersystem och fyra stensättningar i det brytområde som är beläget direkt söder om det aktuella utredningsområdet (se fig 3).

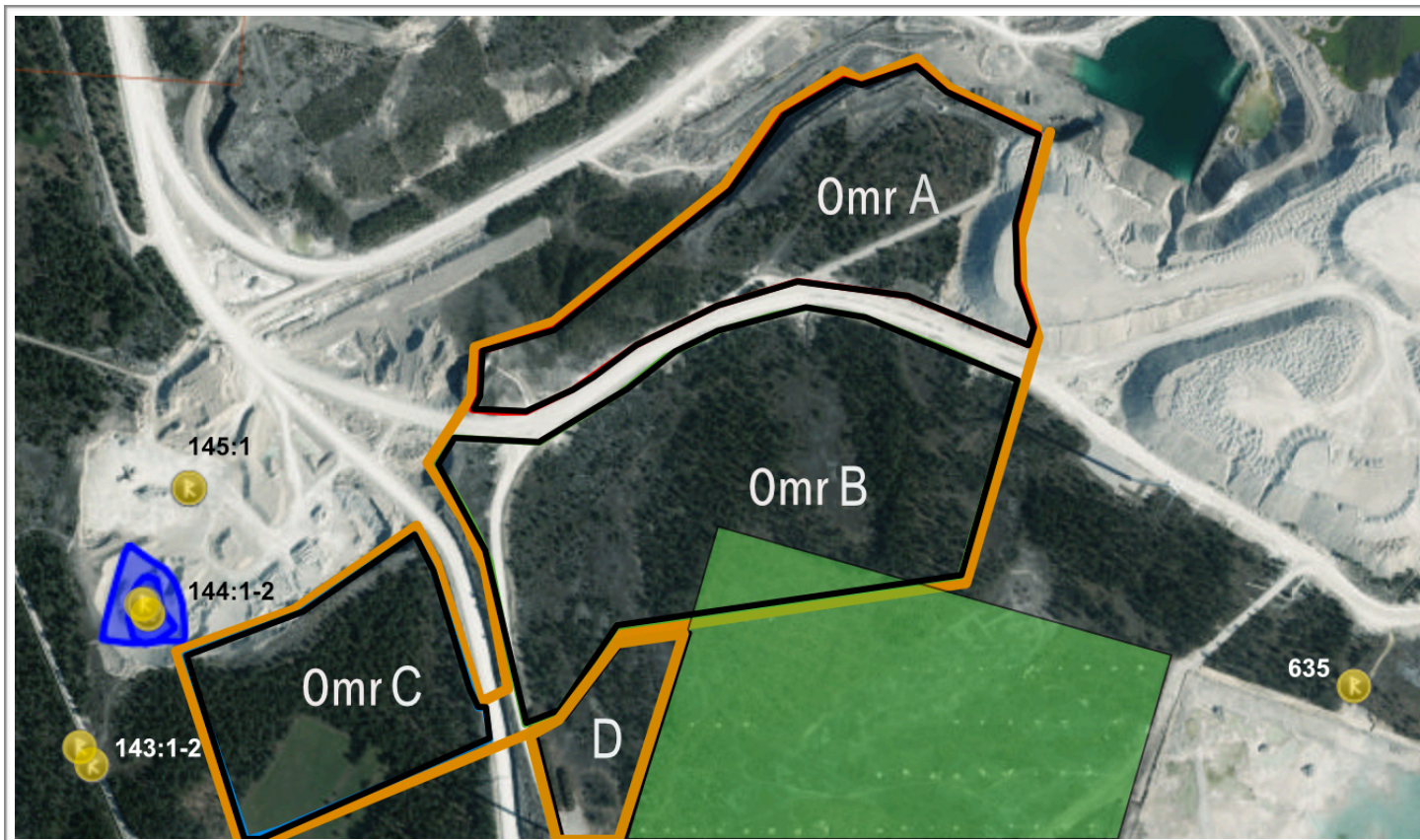


Fig 2. Utredningsområdet är markerat med orange linje delområdena markerade med svart och beteckning innanför. Registrerade fornlämningar ur Fornsök är markerade som gula cirklar. Som bilden visar finns inga kända fornlämningar inom utredningsområdet. Det gröna fältet visar ett tidigare brytningsområde och som var föremål för en arkeologisk utredning och undersökning 2013 och 2014. Källa: Riksantikvarieämbetets fornminnesinformation 2017-10-04 © Lantmäteriet

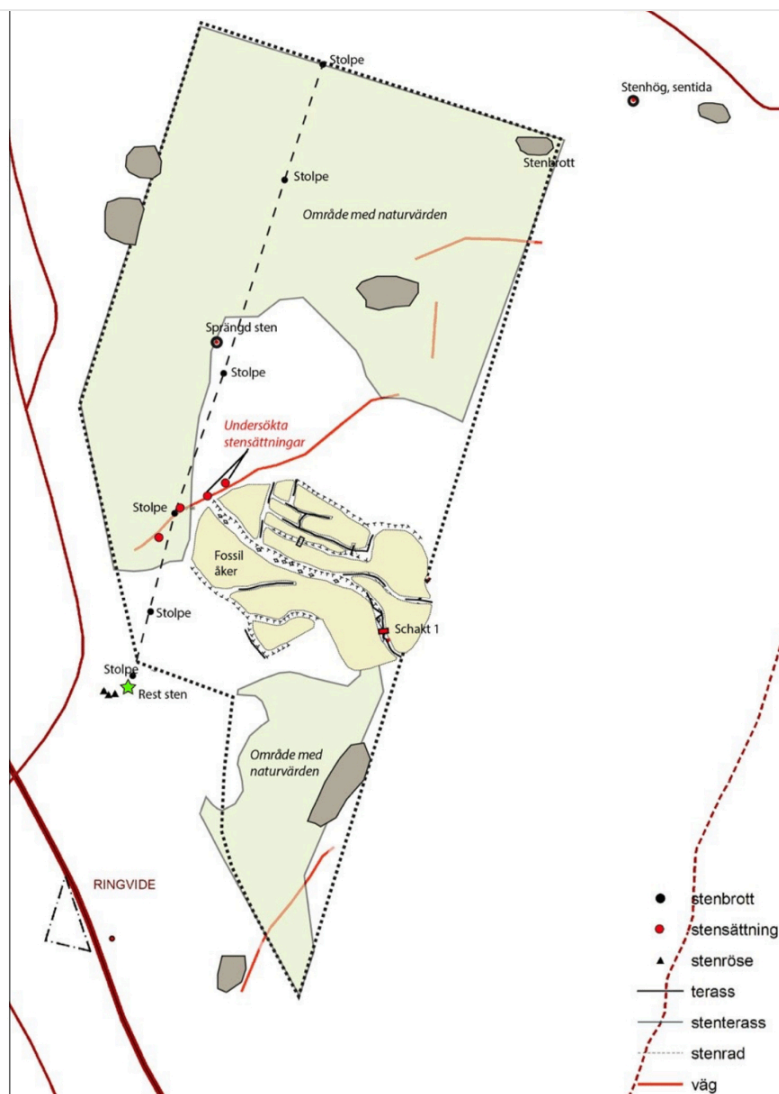


Fig 3. Utredningen som utfördes 2013 visade på förekomsten av ett fossilt åkersystem och fyra stensättningar i området.

Genomförande och resultat

Utredningsområdet delades upp i tre mindre delområden (A-C) och redovisas separat.

Delområde A

Området är relativt flackt i den östra delen medan den västra delen är mer kuperad och präglas av en flack del i söder och en brant sluttning mot norr. Av de tre delområdena är detta utan tvekan det som påverkats mest av tidigare verksamhet på platsen. Marken har tidigare varit avbanad vilket gör att växtligheten har påverkats och idag består av relativt små och unga träd samt begränsad markflora. En större stensamling noterades, men den bedömdes vara modern och inte dölja några äldre strukturer. Inget av antikvariskt intresse kunde noteras.



Fig 4. Den västra delen av delområde A sedd från norr.

Delområde B

Har två tydliga stråk i nord-sydlig riktning bestående av relativt gles tallskog och som omringar ett långsträckt område i mitten som är låglänt och delvis sankt. I den västligaste delen är det öppen hed med enbuskar och låg växtlighet.

Förutom naturbildningar och spår från äldre, mer småskalig stenbrytning så påträffades även spår av tidigare uppodling i form av små röjningsrösen, ca 2-3 meter i diameter och ca 1 meters höjd bestående av uppsamlade gråstenar. Rösena fanns i den västra, öppna delen längs en sträcka i SV-NO riktning av knappt 100 meter (se fig 10). I denna västra del finns också spår av ett par äldre vägsträckningar. De kunde följas som svaga nedtrampade fördjupningar i marken och var bitvis mycket tydliga. Vägarna kunde följas sammanlagt ca 200 meter och direkt söder om nämnda röjningsrösen. Den analys av äldre kartor och fältbesök som gjordes i området inom uppdragen 2013 och 2014 visade att det funnits två äldre vägsträckningar i området. Då de inmätta punkterna från det aktuella uppdraget jämförs med exempelvis Storskifteskartan ser man en



Fig 5. I den öppna karga hållmarken påträffades rester av äldre vägar. Den västra delen av delområde B.

Fig 6. Rester av äldre, mer småskalig stenbrytning.

tydlig överensstämmelse och att det verkligen rör sig om den väg som gick från sydost mot nordväst och som förmodligen anslöt till den väg som ledde vidare mot kalkugnen och hamnen vid Storugnen.

Delområde C

Delområdet har en åker i den södra delen och skog som omringar denna i tre väderstreck. Växtligheten består mestadels av barrskog med inslag av vissa lövträd. Skogen är bitvis mycket svårforcerad tack vare täta buskage och sly.

I kanterna runt åkern i söder finns rikligt med små rösen av röjningssten. De flesta är ett par meter i diameter, men det finns också större, mer långsträckta rösen med längder upp till ca 5-8 meter. Två vägsträckningar, ca 50-75 meter vardera, påträffades i den nordvästra och norra delen av delområdet (se fig 10). I båda fallen rör det sig om smala, svagt skålade stigar som anas som "luckor" i den täta växtligheten. Söder om vägen i den nordvästra delen upptäcktes ett förmodat stolphål, ca 0,4 m i diameter och bestående av en kalksten på kant samt en mindre gråsten på motsatt sida. Konstruktionen ger ett sentida intryck och har förmodligen varit ett fundament för en stolpe till en äldre kraftledning som finns markerad i den äldre Ekonomiska kartan (1938) och som man har gick i närmast öst-västlig riktning i området.

I det nordöstra hörnet påträffades ytterligare ett område med röjningssten, ihopsamlade i mindre rösen. De har tidigare bildat ett sammanhängande system med de som upptäcktes i den västra delen av delområde B men är nu skilda åt av en större truckväg genom området.



Fig 7. Rikligt med röjningssten samlad i små rösen i delområde C.



Fig 8. En av de äldre övergivna vägarna anas som luckor i terrängen.

Fig 9. Inmätta punkter

Delområde	Anläggning	Koordinater	Anm.
A	Stensamling		Sentida
B	Jordfast sten/Flyttblock		Naturbildning
B	Äldre stenbrott		
B	Jordfast sten/Flyttblock		Naturbildning
B	Jordfast sten/Flyttblock		Naturbildning
B	Röjningsröse		
B	Röjningsröse		
B	Röjningsröse		
B	Röjningsröse		
B	Röjningsröse		
B	Röjningsröse		
B	Väg		
B	Väg		
C	Röjningsröseområde		Drygt 15 små röjningsrösen i åkerkanterna har sammanförts till ett område
C	Stolphål		Sentida. Sannolikt fundament för kraftledningsstolpe
C	Väg		

Delområde	Anläggning	Koordinater	Anm.
C	Jordfast sten/Flyttblock		Naturbildning
C	Väg		
C	Röjningsröse		
C	Röjningsröseområde		Sex stycken små röjningsrösen med storlekar på 2-3 m i diameter sammanförda till ett område
C	Stolphål		Sannolikt fundament för kraftledningsstolpe

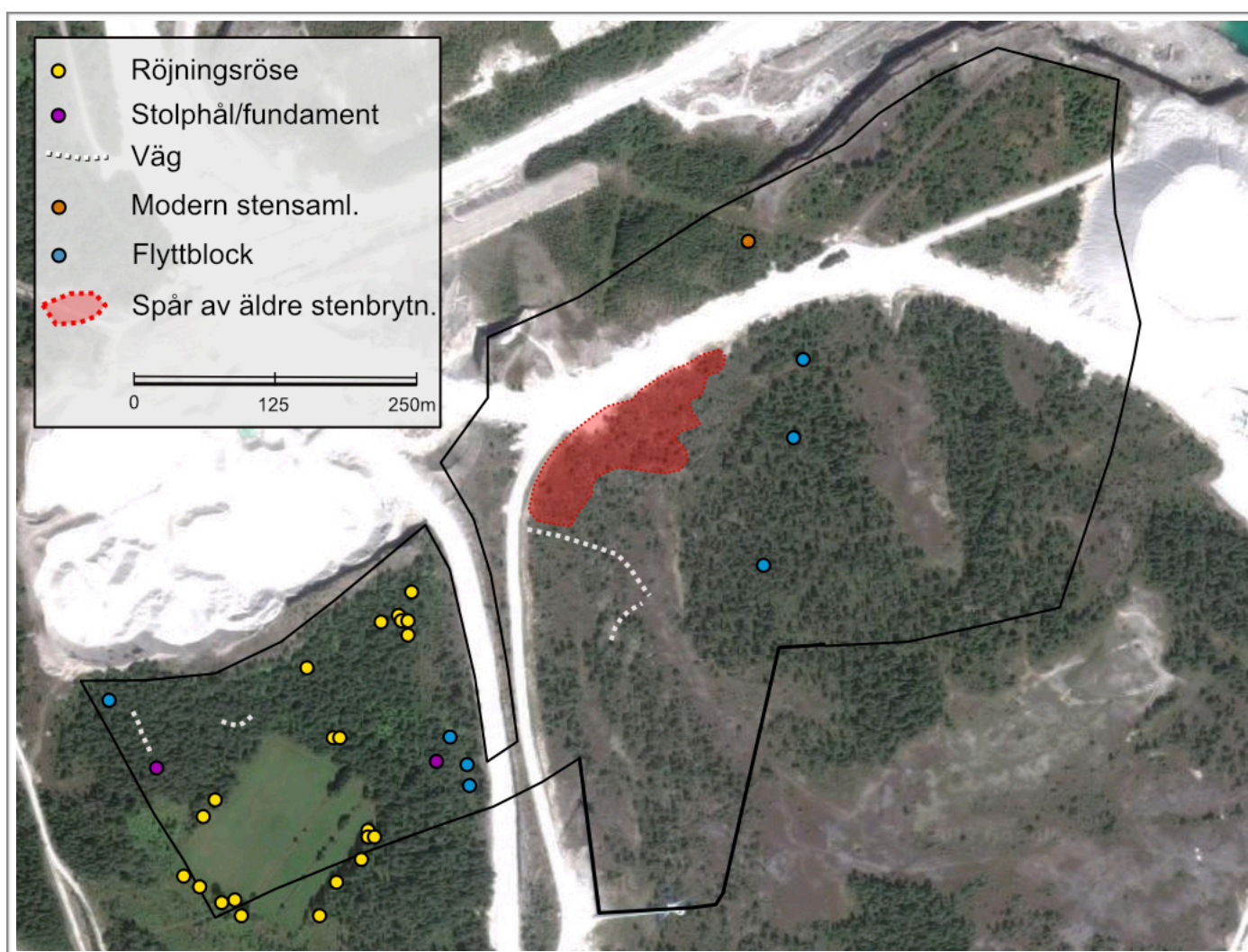


Fig 10. Bilden visar en renritning av de punkter som mätts in. Utredningsområdet är markerat med en svart linje och de olika punkterna beskrivs i teckenförklaringen. Underlagskartan hämtad från Google Maps 2017-10-06. © 2017 Google Sverige

Delområde D - kompletterande inventering

Delområde D besöktes inte vid det första inventeringstillfället utan som en kompletterande insats några veckor senare. Området omfattar ca 2 hektar och ansluter i norr till delområde B. Området består av öppen och flack hällmark som är aningen lägre i den västra delen, medan östra delen är beväxt med gles tallskog.

Området är helt och hållet präglad av äldre, småskalig stenbrytning som syns som tydliga uthuggna kanter i kalkberget, med en höjd som varierar mellan 30-40 centimeter. Stenbrytningen har lämnat kvar stora mängder yttlig sten och bitvis ihopsamlade till stora stensamlingar, framför allt gäller detta den västligaste delen parallellt med truckvägen. Kanten för stenbrytningen följdes och dokumenterades (se fig 11), i övrigt noterades inget av intresse.



Fig 11. Spåren från äldre brytning syns ibland som rätvinkliga kanter i landskapet.



Fig 12. Spåren från äldre stenbrott dominerar delområdet.

Slutsats

Det aktuella utredningsområdet är beläget norr och nordväst om ett område som var föremål för en arkeologisk utredning och undersökning under 2013 och 2014. Det underlagsmaterial och de gjorda analyserna som togs fram inom ramen för dessa uppdrag har delvis varit av värde under detta uppdrag. Till exempel gäller det den bakgrundsanalys av äldre kartor rörande äldre vägar genom området. En av de vägarna som kunde spåras i Skattläggnings- och Storskifteskartan kunde spåras i terrängen även under denna utredning. Det gäller den vägsträcka som löper i SÖ-NV riktning genom den västra delen av delområde 2. De spår av övriga vägar som påträffades i delområde 3 finns inte upptagna i något äldre kartmaterial och är förmodligen brukningsvägar från senare tid.

De stolphål, eller mindre fundament som påträffats bedöms som sentida lämningar och av kartmaterialet framgår det att det bör röra sig om stolphål från äldre kraftledningar som genomkorsat området.

De mest markanta spåren i landskapet är de rikliga röjningsrösen som härrör från tidigare odling. De flesta rösena är små och flacka och bitvis dolda av riklig växtlighet. De flesta rösena finns omkring åkern samt i det nordöstra hörnet i delområde 3. Inom ramen för detta arbete finns inte tid att undersöka vilken gård som odlingsspåren sannolikt hör samman med. Det kan vara den medeltida ödegården med namnet "Holouser" som bekräftats vid tidigare genomförd utredning (Carlsson, D. 2014), men det kan också röra sig om en senare tillblivelse.

Denna utredning har inte resulterat i upptäckten av några nya fornlämningar. Det har kunnat konstateras vilka spår som finns i området och de bekräftar den bild som framträtt tidigare, nämligen att området kan klassas som ett utmarksområde, nyttjat under kortare perioder för boende och odling under sannolikt loppet av bronsåldern och den äldsta järnåldern. Samt faktumet att senare tiders verksamhet, främst i form av stenbrytning, har raderat de flesta, av de ganska glesa spår som funnits från förhistorisk tid.

Referenser

Carlsson, D. *Arkeologisk utredning. Klinthagen, Nordkalk, Lärbro socken, Region Gotland*. Rapport Arendus 2013:40.

Carlsson, D. *Arkeologisk undersökning, Lärbro St Vikers 1:49, Lärbro socken, Region Gotland*. Rapport Arendus 2014:46.

Övriga källor:

Riksantikvarieämbetets fornminnesregister (FMIS).

Google Maps.

Lantmäteriakter enligt följande:

Reviderad skattningskarta över Lärbro socken, år 1750

Storskifteskartan över Stora och Lilla Vikers och Norrgårde i Lärbro socken, år 1795.

Den äldre ekonomiska kartan över Lärbro, upprättad 1939.

Administrativa uppgifter

Undersökare:	Arendus AB
Undersökarens projektnummer:	2017:15
Typ av undersökning:	Arkeologisk utredning
Utförandetid fältinsats:	21 september 2017 (Delområden A-C) och 2 november (D)
Undersökt yta:	Ca 28 000 m ² (28 ha)

Län:	Gotland
Kommun:	Gotland
Socken:	Lärbro
Fastighet:	Stora Vikers 1:94

Projektledare:	Christian Hoffman
Övrig fältpersonal:	Dan Carlsson, Lauren Bokor

Koordinatsystem:	SWEREF 99 TM
Mätutrustning:	Handhållen GPS

Fynd:	-
-------	---

